

# COMBATIR EL AISLAMIENTO SOCIAL PARA UNA MAYOR COHESIÓN Y FRATERNIDAD

Un francés de cada diez está en situación objetiva de aislamiento, es decir, se encuentra con muy poca frecuencia con otras personas (familia, amigos o vecinos). Son mucho más numerosos los que sólo pueden contar con una frágil red de relaciones: basta entonces una ruptura para que se imponga el aislamiento.

Los mecanismos del aislamiento social hacen que interactúen numerosos factores: edad, nivel socioeconómico, género, situación familiar, salud, etc. Causa de aceleración de la pérdida de autonomía en las personas mayores, factor agravante en situaciones de fragilidad y de vulnerabilidad psicológica, el aislamiento social contribuye además a la renuncia a los cuidados. Refuerza las desigualdades y es una de las principales causas del no recurso a los derechos. Así pues, es un gran reto para la cohesión social.

Los franceses se hacen una idea clara de la importancia cada vez mayor del aislamiento social. Expresan una expectativa muy fuerte de cohesión social que asocian a la calidad de los vínculos sociales, es decir, a su capacidad para favorecer el reconocimiento mutuo, la ayuda mutua y la participación.

Comprender las causas del aislamiento social implica cuestionarse sobre las principales evoluciones en las que se inscribe. Los cambios que se han producido en el trabajo, uno de los espacios integradores más estructurantes, son una de ellas. El desempleo y la precariedad repercuten,

## Red

### El 22%

de la población sólo tiene relación con **una red** (familia, amigos y vecinos).

*Fondation de France*

## Población aislada

### 5,5 millones

de franceses están en posición de aislamiento social, es decir, más del **10%** de la población.

*Fondation de France*

más allá de los vínculos profesionales, la protección de la persona y su identidad social. Por ello, el aislamiento también puede vivirse en el trabajo: es entonces en el ejercicio de su profesión, frente a sus dificultades, que la persona está sola.

La demografía, la desmaterialización de las relaciones, la reducción de la accesibilidad de los servicios, la desaparición de los comercios y de los lugares de buena convivencia y la baja densidad médica en algunos territorios también ponen a la prueba el vínculo social. El tejido de colectivos de proximidad se debilita y finalmente es a las personas a quienes corresponde encontrar, ellas solas, los recursos suficientes para “socializarse”. Se dibuja una clase de marcador social entre las personas que saben establecer vínculos, constituirse “un capital social” importante, y las demás.

Sin embargo, nuevas dinámicas, hechas de iniciativas individuales y colectivas más autónomas e informales hacen eco a estas lógicas y a la individualización de los modos de vida. La familia, la solidaridad intergeneracional, los

familiares cuidadores, los amigos, los vecinos y muchos profesionales contribuyen a la “sociabilidad diaria”, que produce concretamente el vínculo. Asimismo, el voluntariado, los voluntarios, las asociaciones y otros colectivos favorecen la estructuración a favor de todos vínculos sociales.

Para el CESE, la lucha contra el aislamiento social requiere movilizar las fuerzas sociales del país en una visión transversal, suscitar nuevas complementariedades, particularmente entre implicaciones ciudadanas y acción pública, y, a partir de una mayor cercanía, crear modos de cooperación y de gobernanza innovadores.



**Jean-François Serres**

es referente nacional MONALISA.

Ocupa un cargo en el CESE en la sección asuntos sociales y de salud y en la delegación sobre previsiones y evaluación de las políticas públicas, en donde representa al grupo de asociaciones.

## Contacto:

jean-francois.serres@lecese.fr  
+33 (0)1 44 43 60 66

# Conséquences

## Non-recours

*Avoir recours à un droit est souvent le résultat d'un encouragement de la part de l'entourage. Plus une personne est seule et isolée, moins elle est susceptible de recourir à ses droits. "*

**Jérôme Vignon**, Président de l'Observatoire national de la pauvreté et de l'exclusion sociale



## Perte d'autonomie

L'isolement social est un **facteur d'accélération** de la perte d'autonomie chez les personnes âgées



des personnes qui évoquent le suicide lors d'un appel sur une plateforme de prévention et d'aide évoquent des difficultés liées à l'isolement, à l'absence de soutien ou à des relations conflictuelles

## Cohésion sociale

Le manque de réseau relationnel aggrave les inégalités

Sources : MONALISA, Fondation de France, Observatoire de la vie étudiante, étude épidémiologique récente de l'University College de Londres, DREES, France Bénévolat, étude UDAF/CAF Savoie, Association française des aidants. Conception : C.Waldberg/CESE.

# Profils

**1,2**  
de personnes de 75 ans est d'isolement

**25,6 %**  
des étudiant.e.s souffrent d'isolement, soit **1 sur 4**

**40 %**  
des artisan.e.s se sentent isolée.e.s socialement, en 2016



**50 %**  
des personnes résidant dans des zones isolées n'ont soit pas de relations, soit avec leurs voisin.e.s, contre **37 %** dans les zones urbaines

**PERCE**  
des Fran

**3/4** des Français.es estiment que la cohésion sociale est « faible » dans notre pays.



## Recomendaciones del CESE

### I - COMPRENDER MEJOR EL AISLAMIENTO SOCIAL PARA PREVENIRLO MEJOR

#### Adoptar una definición del aislamiento social

Para el CESE, el aislamiento social es la situación en la que se encuentra una persona que, debido a relaciones duraderamente insuficientes en número o calidad, está en posición de sufrimiento y de peligro. Las relaciones de una calidad insuficiente son las que producen una negativa de reconocimiento, un déficit de seguridad y una participación impedida. El riesgo de esta situación se debe al hecho de que el aislamiento priva de algunos recursos imprescindibles para constituirse como persona y acceder a los cuidados elementales y a la vida social.

#### Dotarse de una capacidad de observación sobre los territorios, preferentemente integrada en las misiones de los dispositivos y colaboraciones existentes, y realizar una encuesta estadística al menos cada cinco años

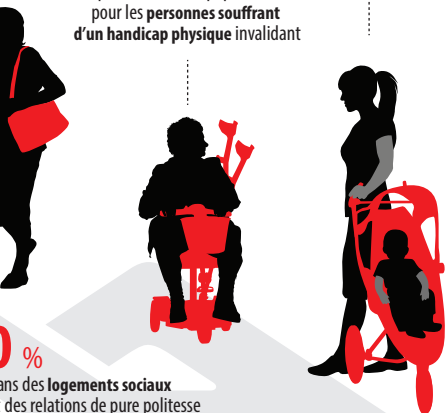
Million  
âgées de plus  
t en situation  
t relationnel

## La monoparentalité

peut provoquer l'isolement social :  
Obligé.e de faire face seul.e,  
le.la parent.e ne dispose pas du temps suffisant  
pour développer des liens de sociabilité

2x plus

exposé.e.s à l'isolement relationnel  
que le reste de la population  
pour les **personnes souffrant  
d'un handicap physique** invalidant



%  
ans des **logements sociaux**  
des relations de pure politesse  
% sur l'ensemble des logements

## PTION çais.es

7 Français.es sur 10

reprochent aussi à la puissance publique  
de ne pas être suffisamment mobilisée  
sur cette question



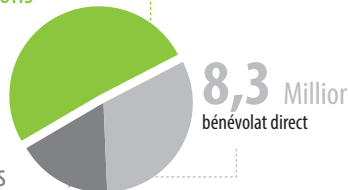
# Ressources

Plus de 20 Millions

de Français.es donnent de leur temps pour les autres  
(l'investissement peut être multiple pour une même personne) :

13,4 Millions

bénévolat associatif



4,4 Millions

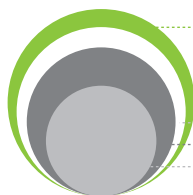
bénévolat dans  
d'autres organisations

3/4 des Français.es

déclarent aider des membres de leur famille

+ 33 %

L'augmentation, ces 6 dernières années,  
de l'engagement bénévole des jeunes  
entre 15 et 35 ans alors qu'il a baissé  
légèrement (- 0,2 %) pour les 65 ans et plus



8,3 Millions

de proches aidant.e.s représentent l'un des maillons  
essentiels du maintien des liens dans notre société.  
Mais les aidant.e.s se sentent bien souvent isolé.e.s. :

90 % d'entre eux.elles se disent fatigué.e.s moralement

80 % éprouvent une fatigue physique

59 % déclarent se sentir seul.e.s depuis qu'il.elle.s sont aidant.e

## II - ARTICULAR LA ACCIÓN CIUDADANA CON LA DE LOS ACTORES INSTITUCIONALES Y PROFESIONALES

### A - PARTIR DE LA IMPLICACIÓN CIUDADANA

#### ➤ Reconocer y desplegar a Equipos ciudadanos en el conjunto del territorio

*La Carta de compromiso, la participación jurídica y el reconocimiento de estos equipos como compañeros legítimos, aportan garantías en cuanto a su modo de funcionamiento y a la articulación de sus acciones con las de las instituciones y de los profesionales.*

#### ➤ Articular Servicio cívico, Reserva cívica y Equipos ciudadanos en el marco de una gran causa quinquenal de compromiso contra el aislamiento social

#### ➤ Reforzar y simplificar los dispositivos de apoyo al compromiso y a la vida asociativa

## **B - ANIMAR Y COORDINAR LA ACCIÓN DE LOS DIFERENTES ACTORES**

- ✎ **Apartir de los modos de cooperación existentes, hacer de los municipios y mancomunidades el nivel de participación de cooperaciones contra el aislamiento social**
- ✎ **Hacer del departamento y de las metrópolis el nivel de coordinación estratégica del procedimiento**
- ✎ **Inscribir la prevención y la lucha contra el aislamiento social en los Proyectos regionales de salud**

## **C - APOYAR A LOS PROFESIONALES Y EL DESARROLLO SOCIAL**

- ✎ **Hacer de la lucha contra el aislamiento social y la restauración de los vínculos sociales motores de evolución y de valorización de las actividades del desarrollo social**
- ✎ **Integrar la prevención y la lucha contra el aislamiento social en las formaciones y las misiones de los profesionales sanitarios, del medicosocial y del trabajo social, experimentar formaciones interinstitucionales y pluri-profesionales abiertas a los voluntarios**

---

# **III - HACER DE LA LUCHA CONTRA EL AISLAMIENTO SOCIAL UNA GRAN MOVILIZACIÓN NACIONAL**

---

## **A - PREVENIR EL AISLAMIENTO SOCIAL EN TODOS LOS ESPACIOS DE SOCIALIZACIÓN**

### **✎ En el mundo laboral:**

Tener en cuenta la temática de la lucha contra el aislamiento social en los retos del diálogo social y las prácticas de gestión y convertirla en una de las finalidades de la Responsabilidad social y ambiental de las empresas (RSE)

### **✎ En las familias:**

Elaborar un primer balance de los dispositivos de apoyo a los familiares cuidadores

### **✎ En los recorridos educativos y de formación:**

Alentar y valorizar el compromiso

## **B - HACER DE LA LUCHA CONTRA EL AISLAMIENTO SOCIAL UN OBJETIVO TRANSVERSAL DE LAS POLÍTICAS PÚBLICAS**

- ✎ **Tener en cuenta el aislamiento social en los esquemas de accesibilidad de los servicios al público**
- ✎ **Después de haber elaborado el balance del despliegue de las Casas de servicios al público, experimentar los modos de articulación con las acciones de lucha contra el aislamiento social llevadas a cabo en el territorio**
- ✎ **Integrar la lucha contra el aislamiento social en los objetivos del Plan plurianual de lucha contra la pobreza y para la inclusión social**
- ✎ **Integrar la prevención del aislamiento social en las políticas de ordenación del territorio, de urbanismo, de hábitat y de transporte**

## **C - DOTARSE DE LOS MEDIOS DE UNA ACCIÓN NACIONAL COHERENTE Y VISIBLE**

- ✎ **Designar a un delegado interministerial encargado de la prevención y de la lucha contra el aislamiento social**
- ✎ **Instituir una “cabeza de redes”, centro de recursos para valorizar, difundir las prácticas innovadoras y facilitar la movilización**