



RAPPORT D'ACTIVITÉ 2025

FONDS DE DOTATION CO-CONSTRUIRE
Co-construisons ensemble la société de demain

*« L'architecture, c'est l'art
d'organiser l'espace.
C'est par la construction
qu'il s'exprime. »*

AUGUSTE PERRET

PRÉFACE

LE FONDS DE DOTATION CO-CONSTRUIRE, AU SERVICE DE L'HÉRITAGE D'AUGUSTE PERRET

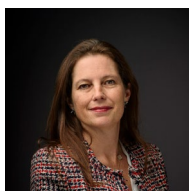
Lancé en 2020, le Fonds de dotation Co-construire, fruit de la collaboration entre le Conseil économique, social et environnemental, la Fondation Louis Vicat et le groupe UpCoop, a pour missions clés :

- La restauration et la modernisation du Palais d'Iéna et de son mobilier,
- La transmission de l'œuvre visionnaire d'Auguste Perret,
- La valorisation des missions du CESE.

Le Fonds Co-construire incarne ainsi la volonté du CESE de préserver et moderniser le Palais d'Iéna.

Le Fonds de dotation Co-construire remercie l'ensemble des mécènes, partenaires et membres du réseau, pour leur fidélité. Le soutien de chacun est essentiel à la réussite des actions du Fonds.

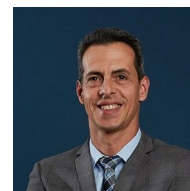
PAROLE DES MÉCÈNES FONDATEURS



« Je suis fière de participer au Fonds de dotation Co-construire qui permet de préserver ce magnifique Palais en béton. Cette œuvre d'Auguste Perret est incontestablement d'une grande modernité architecturale et esthétique grâce à la couleur des matériaux, le choix des textures, les formes et les jeux de lumière. »

Sophie Sidos, Présidente de la Fondation Louis Vicat
Vice-Présidente de la holding du groupe Vicat

« Nous sommes très fiers et heureux de pouvoir contribuer à l'entretien de ce lieu qui symbolise l'ensemble des activités du CESE, lieu de la rencontre de la société civile et des organisations qui œuvrent dans le cadre des transitions sociétales. »



Arnaud Breuil,
Directeur des Partenariats et de la Coopération, Upcoop



Le Conseil économique,
social et environnemental
Assemblée constitutionnelle
de la République



Vicat
Groupe cimentier international,
inventeur du ciment artificiel
en 1817



UpCoop
1^{re} Société coopérative à mission,
pour un pouvoir d'achat à utilité
sociale et locale



QUELQUES — MOTS DU PRÉSIDENT DU FONDS

« Fin des essais, début des travaux.

Préserver le Palais d'Iéna, chef d'œuvre d'Auguste Perret, c'est faire vivre un lieu emblématique de notre démocratie, un espace de dialogue, de réflexion et de compromis. Le Fonds de dotation Co-construire s'engage pleinement dans cette mission, en œuvrant à la sauvegarde du patrimoine et au rayonnement des travaux du Conseil économique, social et environnemental (CESE).

Après l'ouverture du toit-terrasse de l'aile Avenue Albert-Mun et la restauration du mobilier Paulin, une nouvelle étape majeure s'ouvre avec la restauration de la salle Hypostyle. Ce chantier de grande ampleur permettra au CESE de poursuivre ses missions dans un lieu d'exception, fidèle à son héritage architectural et adapté aux exigences de modernité.

En 2025, l'attractivité du Palais d'Iéna a été réaffirmée. La soirée « Hommage à l'architecture », organisée lors des Journées européennes du patrimoine, a réuni des architectes, architectes d'intérieur et designers de renom confirmant l'intérêt porté à ce monument historique. Les œuvres originales ont illustré le dialogue vivant entre création contemporaine et patrimoine historique.

Au-delà des restaurations, le Fonds de dotation œuvre à la valorisation des travaux du CESE. Les rencontres-débats de l'année ont mis en lumière des avis majeurs sur des enjeux structurants, tels que l'intelligence artificielle et l'intérêt général, la transformation des modèles productifs et les défis sociaux, territoriaux et écologiques de l'habitat. Le colloque organisé avec le Syndicat national du béton prêt à l'emploi (SNBPE) autour de l'avis rapporté par Marie-Noëlle Lienemann a rappelé le rôle central du Palais d'Iéna comme lieu d'expertise et d'échange.

Cette dynamique se ressent à travers notre réseau, avec l'arrivée de nouveaux partenaires engagés : Alpha Secafi et le Crédit Coopératif, dont le soutien renforce significativement notre capacité d'action.

En 2026, nous souhaitons amplifier notre rayonnement, diversifier nos actions et porter de nouveaux projets ambitieux pour notre démocratie.

Cette année, dans un contexte institutionnel marqué par le renouvellement de la mandature du CESE et les interrogations sur la place des corps intermédiaires, le rôle du Fonds de dotation apparaît plus essentiel que jamais.

Grâce à votre engagement, continuons ensemble à préserver et transmettre ce patrimoine unique au service d'une assemblée d'intérêt général. »

Jean GROSSET,
Président du Fonds de dotation Co-construire

SOMMAIRE

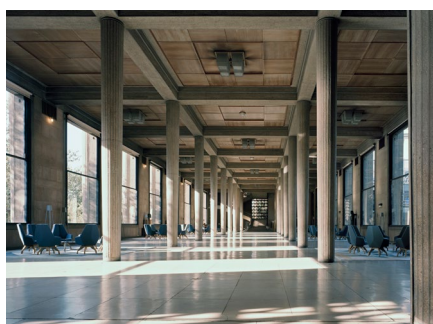
08

L'ANNÉE 2025
EN BREF



13

LES ACTRICES ET ACTEURS
DU RAYONNEMENT
DU FONDS



16

POURSUIVRE
LA RESTAURATION
DU PALAIS D'IÉNA :
LA SALLE HYPOSTYLE



20

ANIMER ET FÉDÉRER UNE
COMMUNAUTÉ ENGAGÉE

26

COMMUNICATION ET
RELATIONS PUBLIQUES



28

NOS MÉCÈNES

L'ANNÉE 2025 — EN BREF

LES DATES CLÉS DU FONDS

4 FÉVRIER 2025

Rencontre-débat : L'Europe à l'heure de l'intelligence artificielle

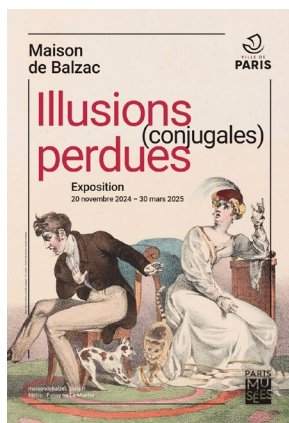


18 MARS 2025

Séminaire annuel
du Fonds Co-construire

13 MARS 2025

Visite exclusive de la Maison de Balzac par Yves Gagneux, directeur et conservateur du patrimoine



17 JUIN 2025

Rencontre-débat : Nos modèles productifs face aux enjeux de transformation, quels défis pour l'avenir ?



17 SEPTEMBRE 2025

Soirée d'hommage
à l'architecture, 20 architectes,
architectes d'intérieur
et designers pour le Palais d'Iéna



2 DÉCEMBRE 2025

Rencontre-débat : Quelles solutions
à la crise du logement ?

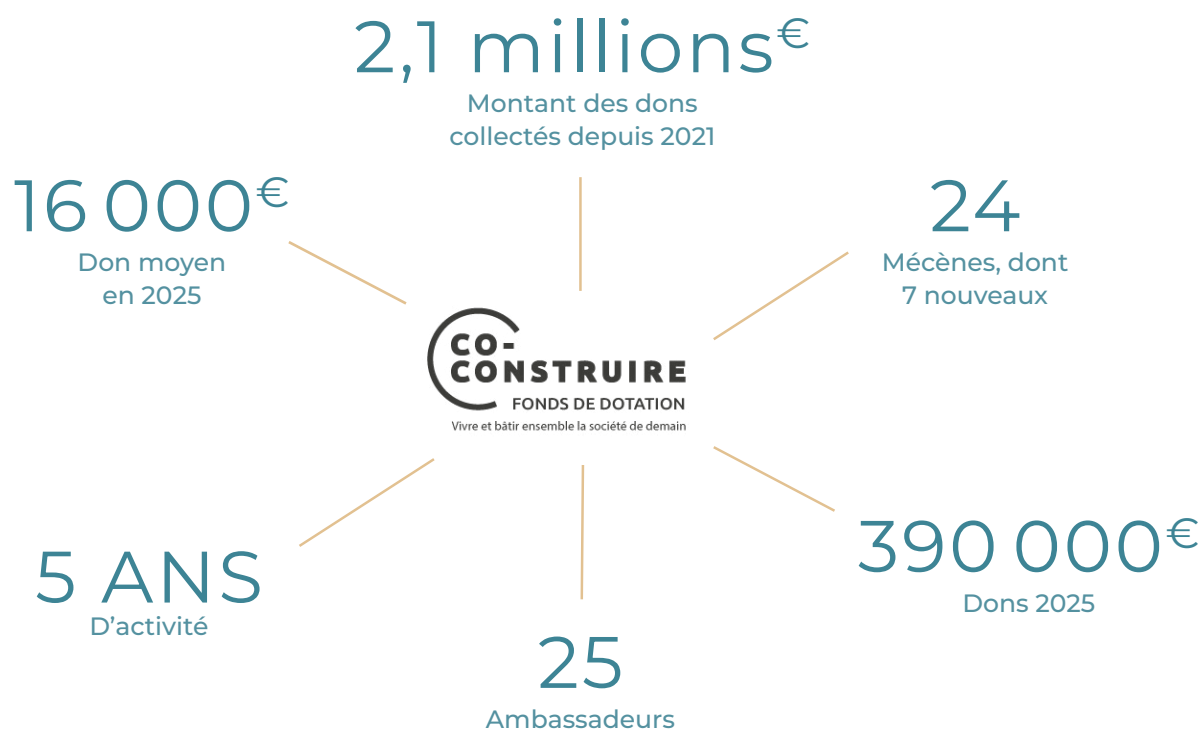


21 OCTOBRE 2025

Vernissage Art Basel Paris et
Miu Miu au Palais d'Iéna : exposition
« 30 Blizzards » proposée par l'artiste
Helen Marten



LE FONDS CO-CONSTRUIRE, QUELQUES CHIFFRES CLÉS



LE CESE, QUELQUES CHIFFRES CLÉS POUR 2025

29 TRAVAUX ADOPTÉS, DONT :





PARTICIPATION CITOYENNE ET ACCUEIL DU PUBLIC



752

citoyennes et citoyens
ont participé aux travaux du
CESE en 2025 dont 155 mineurs



47 136

personnes accueillies
au CESE



257

événements

UNE CONVENTION CITOYENNE SUR LES TEMPS DE L'ENFANT



140

citoyennes et citoyens
tirés au sort



7

sessions de travail de juin
à novembre 2025



1

dispositif de recueil
spécifique de l'expérience
des enfants et adolescents

LES ACTRICES ET ACTEURS DU RAYONNEMENT DU FONDS

LE CONSEIL D'ADMINISTRATION



Sophie SIDOS

Co-fondatrice
du Fonds Co-construire
Groupe Vicat



Arnaud BREUIL

Co-fondateur
du Fonds Co-construire
UpCoop



Jean GROSSET

Président, ancien
membre questeur | CESE



Annie ANDRÉ

Trésorière, contrôleuse
de gestion | CESE



Florence BRIAT SOULIÉ

Présidente et fondatrice
du Prix Balzac



Françoise VILAIN

Déléguée pour la Vienne
auprès de la Fondation
du Patrimoine et ancienne
conseillère du CESE



Michel YAHIEL

Président de l'Autorité
des relations sociales
des plateformes d'emploi

L'ÉQUIPE DU FONDS DE DOTATION CO-CONSTRUIRE

- Jean GROSSET, Président
- Annie ANDRÉ, Trésorière
- Fanny RODES, Déléguée générale
- Juliette DER GARABÉDIAN, Apprentie chargée de mécénat et d'événementiel

DES AMBASSADEURS ENGAGÉS

Le Fonds Co-construire bénéficie du soutien actif d'un Comité d'ambassadeurs, constitué de personnalités issues de divers secteurs. Ces femmes et hommes, partageant une conviction commune quant à l'importance des missions du Fonds, jouent un rôle clé dans le développement des relations et la recherche de nouveaux mécènes.

- **Pierre-Olivier BOYER**, Directeur des partenariats, Vicat
- **Alain CORDESSE**, Président, Ligue de l'enseignement Val-de-Marne / Ancien conseiller, CESE
- **Samira DJOUADI**, Présidente, association Tous en Stage / Conseillère, CESE
- **Hélène DOURY**, Personnalité qualifiée, Fédération pour la Recherche sur le Cerveau
- **Benoît GARCIA**, Inspecteur des finances publiques / Dirigeant, Fédération des Finances, CGT / Vice-président, CESE
- **Didier GARDINAL**, Président, Chambre de Commerce et d'Industrie Midi-Pyrénées / Trésorier, CCI France / Conseiller, CESE
- **Stéphanie GOUJON**, Directrice Emprunte Mutualiste, Groupe VYV / Ancienne conseillère, CESE
- **Frédéric GRIVOT**, Directeur général adjoint, Serenity Global / Ancien conseiller, CESE
- **Éric HEITZ**, Secrétaire général, CFTC / Conseiller, CESE
- **Daniel KELLER**, Directeur Support Métiers de la retraite complémentaire, Malakoff Humanis / Ancien conseiller, CESE
- **Jacques LANDRIOT**, Président, Confédération générale des SCOP / Conseiller, CESE
- **Corinne MARTIN**, Fondatrice, Arsinoe
- **Vincent PRIOU-DELAMARRE**, Co-fondateur, Co.théâtre – Théâtre d'entreprise
- **Sophie QUENTIN**, Directrice de mission, MEDEF / Administratrice du Groupe des entreprises, CESE
- **Agnès RENOULT**, Fondatrice et directrice, Agnès Renoult Communication
- **Dominique RIQUIER-SAUVAGE**, Architecte / Membre du Conseil d'Administration de l'Amicale, CESE
- **Sabine ROUX DE BÉZIEUX**, Présidente, Fondation de la mer / Conseillère, CESE
- **Pierre SIMON**, Ancien conseiller, CESE
- **Catherine TISSOT-COLLE**, Membre du Comité sur l'Information de Durabilité, ministère de l'Économie, Autorité des normes comptables / Ancienne conseillère, CESE
- **Jean-Marie TRUFFAT**, Trésorier général, UNSA / Conseiller, CESE
- **Gilles VERMOT-DESROCHES**, Vice-président Citoyenneté et Affaires Institutionnelles, Schneider Electric / Conseiller, CESE



POUR SUIVRE LA RESTAURATION DU PALAIS D'ÉNA : LA SALLE HYPOSTYLE

1,3
millions €
de mécénat
recherché

1 080
mètres carrés
à restaurer

730 000 €
déjà collectés

UN ESPACE POUR LE RAYONNEMENT DU PALAIS D'ÉNA ET LE CESE

Plus qu'un espace, la salle Hypostyle définit à la fois le rythme et l'échelle du Palais. S'étendant sur 1 080 m², elle impressionne par ses grandes baies vitrées, ses colonnes tronconiques et ses matériaux nobles tels que le porphyre vert et le marbre rose. Elle incarne l'audace visionnaire d'Auguste Perret, maître du béton et pionnier de l'architecture moderne du XX^e siècle. Ce lieu, symbole d'innovation et d'équilibre architectural, est aujourd'hui au centre d'un projet de restauration ambitieux. L'objectif : préserver son éclat d'origine tout en répondant aux exigences contemporaines de durabilité et de performance énergétique.

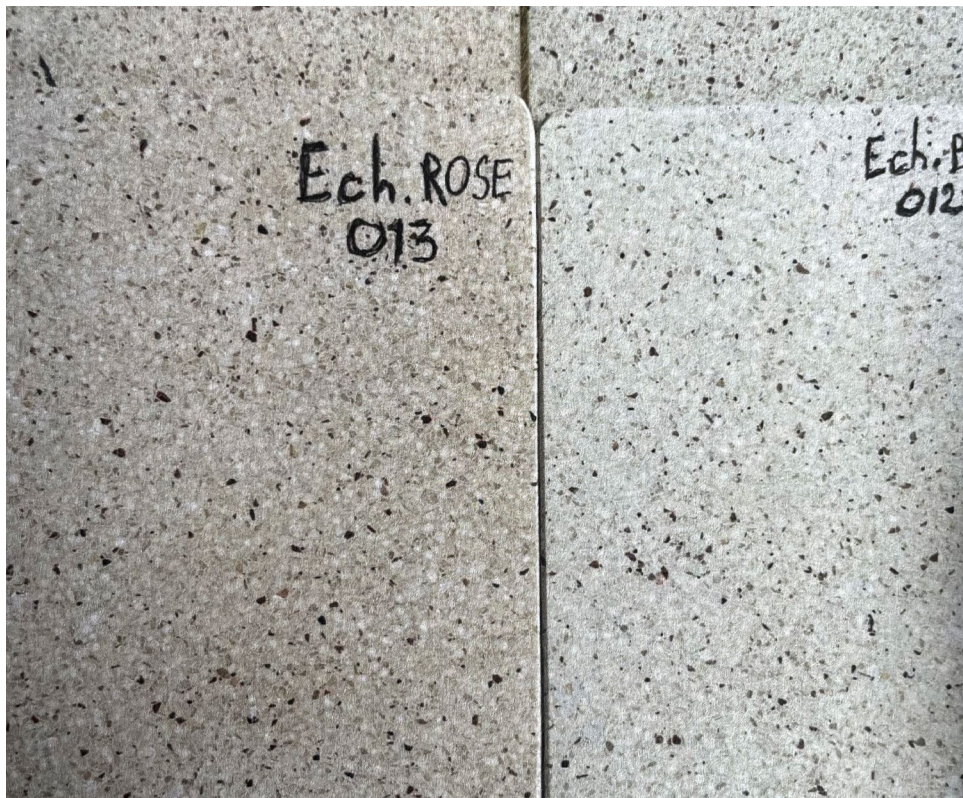
Sous la direction de l'architecte en chef des monuments historiques, Antoine Chapuis, les travaux de restauration comprendront :

- La réhabilitation des sols et des murs, avec la restauration des dalles en pierre d'origine et des parements muraux afin de garantir la sécurité tout en respectant la conception de Perret.
- La rénovation du système de chauffage et de ventilation, intégré dès la construction, pour améliorer la régulation thermique et la qualité de l'air tout en préservant l'authenticité du lieu.
- Le nettoyage et la restauration des plafonds pour redonner à la salle sa luminosité d'origine.

Clôture de la levée de fonds pour la terrasse.

Situé sur l'avenue Albert Mun du Palais d'Éna, cet espace de 700 m² permet d'accéder à l'une des plus belles vues de la tour Eiffel. Au total, ce sont 3,3 millions d'euros investis dont 1,2 millions d'euros de mécénat collectés par le Fonds (déduction faite des frais de fonctionnement).





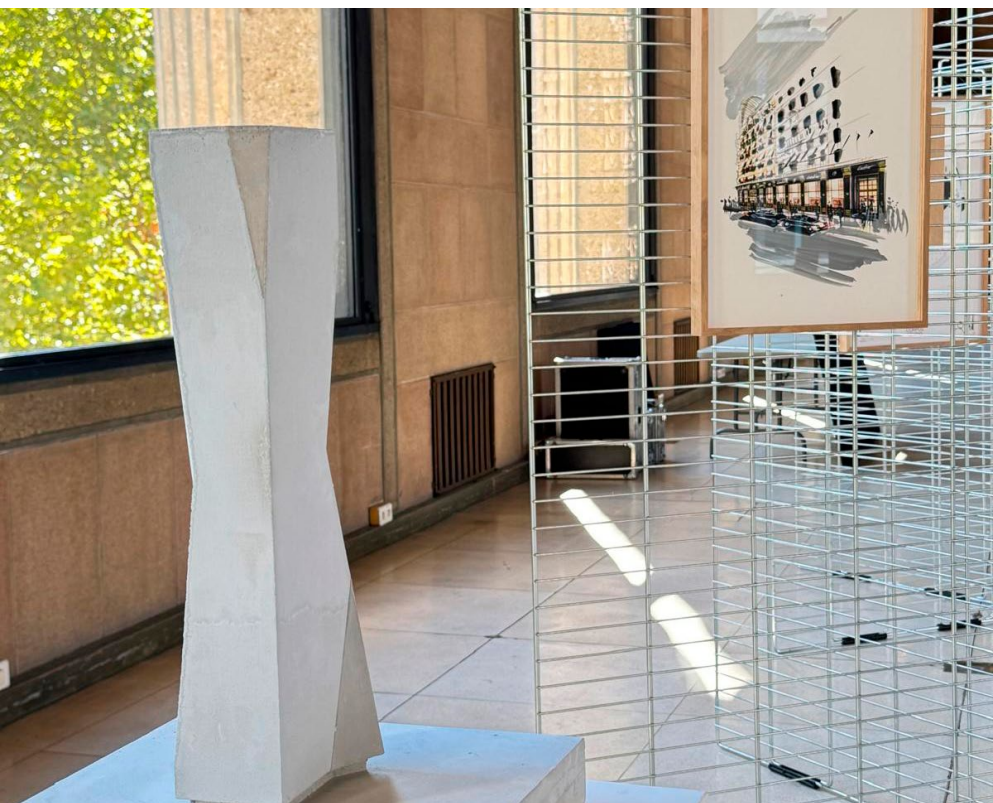
ESSAIS SUR LES SOLS EN GRANITO

Le sol de la salle Hypostyle est caractérisé par sa finesse, seulement 5 millimètres d'épaisseur, et sa matière, le granito. Le granito est composé de petits morceaux de pierre, comme du marbre, du quartz ou du granit, mélangés à du ciment ou de la résine. Une fois sec, il est poli pour obtenir une surface lisse et brillante.

De par son ancienneté, le sol présente des marques d'usure au niveau des zones de passage. Ainsi, en vue des travaux de grande ampleur, des tests sur les sols ont été réalisés afin de trouver la meilleure technique pour en assurer la restauration :

- Simple nettoyage (aspect de référence)
- Réparation par ragréages localisés
- Réparation par remplacement des dalles entières
- Remplacement à neuf, à l'identique

Ce projet nécessite un engagement collectif important. Le Fonds de dotation Co-construire mobilise activement son réseau de mécènes pour atteindre cet objectif. Chaque contribution, participe à la préservation, à la modernisation et à la restauration de ce monument historique.



UNE SOIRÉE D'HOMMAGE À L'ARCHITECTURE

Le 17 septembre 2025, à l'occasion des Journées européennes du patrimoine, le Fonds de dotation Co-construire a réuni vingt architectes, architectes d'intérieur et designers lors d'une soirée « Hommage à l'architecture » au Palais d'Iéna.

Cet événement marquait le lancement d'une étape clé de levée de fonds destinée à la restauration de la salle Hypostyle, chef-d'œuvre emblématique d'Auguste Perret.

À l'occasion de cette soirée, ces vingt créateurs ont généreusement fait don d'une œuvre originale. Ces contributions uniques, accompagnées de certificats d'authenticité, ont été attribuées aux mécènes les plus investis. Cet engagement, en soutien à notre action de mécénat, rappelle l'importance de préserver et de transmettre cet héritage architectural.

L'intervention de Antoine Chapuis, architecte en chef des Monuments historiques, a présenté le grand chantier de restauration, qui vise à redonner tout son éclat à la salle Hypostyle, à la salle des Pas-Perdus, aux escaliers monumentaux et à l'Hémicycle.

Vous pouvez retrouver ci-contre l'audio de la prise de parole des architectes Antoine Daudré-Vignier, Benoit Gelez, Philippe Pumain et Julien Sebban afin de découvrir leur rapport au Palais d'Iéna et l'importance de le restaurer.



ANIMER ET FÉDÉRER UNE COMMUNAUTÉ ENGAGÉE

CLUB DU PALAIS D'IÉNA, SOIRÉES RENCONTRE-DÉBAT

Le Fonds Co-construire a poursuivi l'organisation des Rencontres-débats dans le cadre du Club du Palais d'Iéna, offrant aux mécènes des échanges privilégiés avec des Conseillers, spécialistes et acteurs engagés autour des grandes thématiques d'intérêt général traitées par le CESE.



3

soirées
organisées

89

participantes
et participants

10

spécialistes
invités



L'EUROPE À L'HEURE DE L'INTELLIGENCE ARTIFICIELLE

La première Rencontre-débat de l'année a réuni Marianne Tordeux Bitker, directrice des Affaires publiques chez France Digitale, conseillère au CESE et rapporteur de l'avis *Émergence de l'intelligence artificielle (IA) dans la société : adapter l'action publique au service de l'intérêt général* ainsi que Yann Lechelle, entrepreneur, informaticien spécialisé dans les technologies numériques et Co-fondateur de :Probabl.

Cette rencontre a mis en lumière quatre enjeux majeurs : la place de la France dans une compétition technologique dominée par les États-Unis et la Chine, l'adaptation des cadres réglementaires pour soutenir l'innovation tout en protégeant les droits fondamentaux, la construction d'un modèle technologique respectueux de l'environnement des citoyens et enfin, la nécessité de faire de l'intelligence artificielle un outil de diffusion équitable de la connaissance, plutôt qu'un simple service commercialisé.



SOBRIÉTÉ COLLECTIVE ET RÉINDUSTRIALISATION DES TERRITOIRES

En juin, une soirée de réflexion a été consacrée à l'avenir productif de la France. À cette occasion, les échanges ont été nourris par les interventions de Michèle Salvadoretti, conseillère au CESE, membre du Groupe Entreprises, représentante de la CPME, trésorière nationale de Mobilians et co-rapporteuse de l'avis « Nos modèles productifs face aux enjeux de transformation : quels défis pour l'avenir ? », ainsi que de Nicolas Seguy, maître de conférences et responsable du parcours Robotique industrielle à l'Université d'Évry Paris-Saclay. Plusieurs axes structurants ont émergé :

- La réindustrialisation comme facteur de redistribution et de cohésion sociale ;
- La transformation du cadre économique et réglementaire ;

- Le développement des compétences et de l'attractivité des métiers industriels, *via* la valorisation des filières industrielles et la création de synergies entre entreprises, chercheurs et jeunes ;
- La mobilisation des capacités d'investissement, en favorisant l'orientation de l'épargne privée vers l'économie locale et une meilleure utilisation des financements européens.

Des leviers opérationnels ont également été identifiés pour accélérer cette transition, tels qu'une meilleure mobilisation de la commande publique au bénéfice des PME, le recours à des clauses miroirs pour une concurrence équitable, ainsi que le renforcement du rôle des régions dans la définition et la mise en œuvre des stratégies économiques et industrielles.

Une ambition partagée est ressortie de ce débat : renforcer l'attractivité de l'industrie auprès des jeunes, consolider le dialogue social et inscrire l'industrie dans un projet collectif, durable et porteur de sens.



LA CRISE DU LOGEMENT

La dernière rencontre débat de l'année a réuni Marie-Noëlle Lienemann, ancienne ministre du Logement, rapporteure de l'avis : *L'habitat et le logement face aux défis sociaux, territoriaux et écologiques*, et qui représente aujourd'hui la Fédération nationale des Coop'HLM au CESE, Jean-Marie Modica, Président du SNBPE, Yolaine Paufichet, Vice-Présidente du Conseil national de l'Ordre des architectes, Sophie Rousset-Rouvière, Déléguée générale de l'Adivet, Maxime Jaymond, président NEC Ingénierie et Éric Bergé, chef de projet « Industrie » au sein du Shift Project.

Les échanges ont permis de mettre en avant plusieurs points essentiels notamment, l'importance de réguler les prix du foncier pour stopper l'écart croissant entre le coût du logement et le revenu des ménages, la nécessaire mise en place d'une véritable planification territoriale ainsi que celle de la relance de la production de logements locatifs sociaux et enfin l'urgence de la prise en compte des enjeux environnementaux.

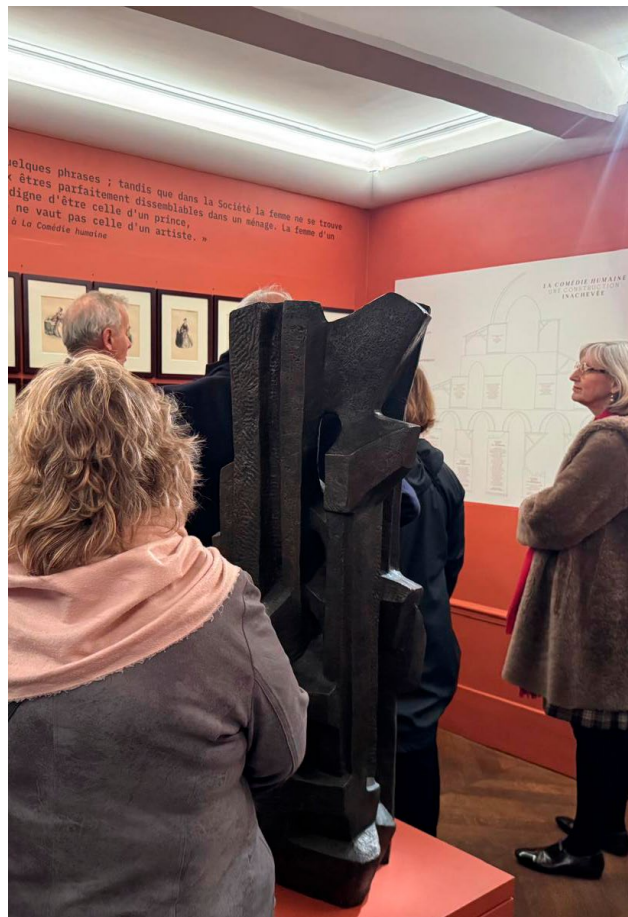
Les interventions ont également posé les constats suivants :

- La nécessité d'une mixité de solutions *via* la coopération renforcée entre les filières pour réussir la transition écologique et répondre aux besoins de l'habitat ;
- L'importance de favoriser les espaces d'expérimentation et d'éviter les « stop and go » de la réglementation qui entravent l'économie de la construction ;
- La favorisation du confort d'été et des qualités d'usage par l'utilisation du béton tout en répondant aux défis climatiques et aux enjeux majeurs liés aux ressources (eau, foncier, énergie) pour sa fabrication ;
- L'existence d'une économie circulaire intégrant le recyclage des eaux pluviales et grises, illustrée par le développement des toits-terrasses aménagés et des solutions de végétalisation.

Une idée forte s'est imposée, celle du béton prêt à l'emploi comme l'un des secteurs ayant engagé le plus d'efforts d'innovations !

VISITES GUIDÉES

Cette année, le Fonds a proposé deux visites guidées.



UN MOMENT PRIVILÉGIÉ DANS LA MAISON DE BALZAC

À deux pas du Trocadéro dans le 16^e arrondissement, nos mécènes ont pu la découvrir lors d'une visite guidée par Yves Gagneux, directeur de la Maison de Balzac et conservateur du patrimoine. Avec sa façade en pierre, ses petites fenêtres à carreaux et un jardin, on y retrouve l'univers intime de l'écrivain. Ses pièces préservées, ses meubles et objets personnels, nous ont plongé dans la vie et l'œuvre de Balzac, au cœur de Paris. Cette visite a également permis aux mécènes de découvrir l'exposition des Illusions Perdues sur le thème du mariage du XIX^e, soulevant des problématiques toujours d'actualité.



DÉCOUVERTE DE L'EXPOSITION MIU MIU « 30 BLIZZARDS »

En octobre, dans le cadre du programme public d'Art Basel Paris, le CESE a accueilli l'exposition « 30 Blizzards » proposée par l'artiste Helen Marten. Nos mécènes ont eu l'opportunité de découvrir cette exposition immersive où trente performeurs représentaient différents archétypes ou formes : certains évoquaient la météo, d'autres des gestes, des animaux ou des objets. Chacun possédait un « instrument » symbolique et se déplaçait librement dans l'espace. Une seule ligne reliait cinq plateformes sculpturales, formant une progression visuelle. Ces sculptures, étapes des différents chapitres, étaient accompagnées d'une courte vidéo et d'un monologue raconté du point de vue d'un personnage : une enfant parle à son oiseau ou à un ami imaginaire, une mère gronde sa fille... Une seule vidéo est diffusée à la fois, permettant au public de suivre chaque histoire.

6 400

visiteurs du 22
au 26 octobre

PARIS+
par Art Basel

COMMUNICATION & RELATIONS PUBLIQUES

COMMUNICATION INTERNE

LE SÉMINAIRE DU FONDS : MOBILISÉ POUR L'AVENIR

Fort du succès de son précédent séminaire organisé en 2024, le Fonds a décidé une nouvelle fois de réunir les membres de son Conseil d'administration, les membres de son réseau, les ambassadeurs et les agents du CESE afin de les mobiliser autour des enjeux et objectifs à venir pour le Fonds. Ce rendez-vous annuel a permis de dresser un bilan des actions passées, de partager nos réussites et de définir les enjeux à venir.

Les discussions se sont organisées autour de trois axes de réflexion principaux : la prospection, la communication et l'organisation des événements.

Les échanges ont conforté le Fonds dans les actions à mener en 2025 :

- La réunion de nos mécènes et de prospects avec une Soirée au Sommet « Hommage à l'architecture » en faveur de la restauration de la salle Hypostyle
- La co-organisation d'une rencontre-débat avec le SNBPE
- L'animation d'un compte LinkedIn

Un nouveau séminaire est prévu en 2026 pour suivre les progrès réalisés et proposer des nouvelles pistes de rayonnement. Ce rendez-vous annuel s'impose comme un moment essentiel de cohésion et de réflexion partagée pour l'ensemble des acteurs du Fonds, indispensable à la réussite des objectifs communs du Fonds.

COMMUNICATION EXTERNE

UNE COMMUNICATION EXTERNE OMNISCANALE : INFORMER, INSPIRER ET FÉDÉRER

Afin d'accroître son rayonnement, le Fonds Co-construire a diversifié ses moyens de communiquer afin de toucher un plus grand nombre de personnes :

Interviews


Le Fonds Co-construire travaille avec les actrices et acteurs qui contribuent à son développement à travers une série d'interviews, diffusées en ligne. Ces échanges offrent un regard privilégié sur les personnalités engagées aux côtés du Fonds, ses missions et celles du CESE.

- **Antoine Chapuis**, Architecte en chef des monuments historiques
- **Jean Marie Modica**, Président du SNBPE et **Caroline Bégué**, Secrétaire générale du SNBPE

Totem

Mur numérique des mécènes installé à l'entrée de la salle Hypostyle.

LinkedIn

 Promotion massive des actions réalisées et des projets en cours via une augmentation des posts sur le LinkedIn du Fonds. Ce canal permet de toucher un public plus large et d'attirer de nouveaux partenaires.

Newsletter

Avec l'envoi de newsletters trimestrielles à un réseau de 3000 contacts, le Fonds maintient un taux d'ouverture de 28 %.

PAROLE DE NOUVEAUX MÉCÈNES

« Le Groupe Alpha est fier d'être au côté de ceux qui contribuent à restaurer ce palais, patrimoine vivant du Dialogue en France, devenu symbole d'innovation et de modernité de notre Démocratie »

Estelle Sauvat
Présidente du Groupe Alpha Secafi



« Banque coopérative engagée au service de l'économie sociale et solidaire, le Crédit Coopératif partage avec le CESE la conviction que la transition vers une société plus juste et durable passe par le dialogue et l'engagement citoyen. En soutenant la restauration du Palais d'Iéna, symbole de notre démocratie, nous réaffirmons pleinement cet engagement. »

Jérôme Saddier
Président du Crédit Coopératif





LE FONDS CO-CONSTRUIRE DU CESE REMERCIE

Mécène Historique

PRADA

Grand Mécène



Mécènes Co-Fondateurs du Fonds Co-Construire



Mécènes Bâisseurs



Mécènes Donateurs



Mécènes Bienfaiteurs



Mécènes Amis



Groupe Alternatives sociales et écologiques

Sans oublier les mécènes qui ont souhaité rester anonymes.



FONDS DE DOTATION CO-CONSTRUIRE

9, place d'Iéna 75016 Paris

Contactez-nous

co-construire@lecese.fr

01 44 43 61 78

RETROUVEZ LE CESE
SUR LES RÉSEAUX SOCIAUX



RETROUVEZ LE FONDS
CO-CONSTRUIRE SUR :

 lecese.fr/palais-iena/mecenat

 Fonds de dotation Co-construire